

Historia linii kolejowych przebiegających przez Zabrze-Mikulczyce.

Autor: Andrzej Dutkiewicz.

www.historia-zabrze.pl

Linia kolejowa Bytom-Pyskowice (Bytom-Wrocław)

Jej historia rozpoczyna się w 1842 roku kiedy to uruchomiono pierwszy odcinek linii z Wrocławia do Oławy. **Była to pierwsza linia kolejowa leżąca na terenie obecnej Polski !!!**

Odcinek Pyskowice – Zabrze Biskupice przez Mikulczyce otwarto 15 maja 1880 roku (dla ruchu towarowego już 1 marca). Początkowo była to linia jednotorowa.

Według rozkładu jazdy Deutsche Reichsbahn z 1944 roku pociągi kursujące między Bytomiem a Pyskowicami zatrzymywały się na przystankach Pyskowice (Peiskretscham) –Czekanów (Schakanau) - Mikulczyce (Klausberg) - Biskupice (Borsigwerk) - Bobrek (Bobrek) - Bytom (Beuthen). Odcinek o długości 23 km pokonywany był w czasie niecałych 40 minut. Na linii kursowało po 10 pociągów w jednym jak i drugim kierunku, prowadząc wagony drugiej i trzeciej klasy. Pierwszy pociąg z Bytomia wyjeżdżał o godz. 0:35, ostatni o 22:45. W odwrotnym kierunku były to odpowiednio godziny 4:26 i 0:22.

148 k Oppeln–Peiskretscham–Beuthen (Oberschles) und zurück		Gleiwitz																					
		Alle Züge 2. 3. Klasse																					
km	Breslau Hbf 146	0:10	2:16	3:50	5:52	7:30	10:24	13:52	14:20	17:16	19:47	23:00	23:07	23:19	23:26	23:36	23:42	23:46	23:56	0:07	0:14	0:19	
0,0	Oppeln Hbf 146, 147 s. 147 an	4:01	4:05	4:07	4:11	4:13	4:21	4:23	4:25	4:27	4:29	4:31	4:33	4:35	4:37	4:39	4:41	4:43	4:45	4:47	4:49	4:51	4:53
3,5	Groschowitz (150 d)	3:00	3:08	3:20	3:27	3:39	3:47	3:55	4:03	4:11	4:19	4:27	4:35	4:43	4:51	4:59	5:07	5:15	5:23	5:31	5:39	5:47	5:55
14,7	Tarnau	3:08	3:20	3:27	3:39	3:47	3:55	4:03	4:11	4:19	4:27	4:35	4:43	4:51	4:59	5:07	5:15	5:23	5:31	5:39	5:47	5:55	6:03
18,7	Groß Stein	3:20	3:27	3:39	3:47	3:55	4:03	4:11	4:19	4:27	4:35	4:43	4:51	4:59	5:07	5:15	5:23	5:31	5:39	5:47	5:55	6:03	6:11
26,2	Heuerstein	3:27	3:39	3:47	3:55	4:03	4:11	4:19	4:27	4:35	4:43	4:51	4:59	5:07	5:15	5:23	5:31	5:39	5:47	5:55	6:03	6:11	6:19
32,3	Groß Strehlitz 148 d	3:39	3:47	3:55	4:03	4:11	4:19	4:27	4:35	4:43	4:51	4:59	5:07	5:15	5:23	5:31	5:39	5:47	5:55	6:03	6:11	6:19	6:27
40,1	Quellengrund	3:47	3:55	4:03	4:11	4:19	4:27	4:35	4:43	4:51	4:59	5:07	5:15	5:23	5:31	5:39	5:47	5:55	6:03	6:11	6:19	6:27	6:35
49,3	Fost.	3:55	4:03	4:11	4:19	4:27	4:35	4:43	4:51	4:59	5:07	5:15	5:23	5:31	5:39	5:47	5:55	6:03	6:11	6:19	6:27	6:35	6:43
54,6	Hartlingen	4:03	4:11	4:19	4:27	4:35	4:43	4:51	4:59	5:07	5:15	5:23	5:31	5:39	5:47	5:55	6:03	6:11	6:19	6:27	6:35	6:43	6:51
59,2	Peiskretscham	4:11	4:19	4:27	4:35	4:43	4:51	4:59	5:07	5:15	5:23	5:31	5:39	5:47	5:55	6:03	6:11	6:19	6:27	6:35	6:43	6:51	6:59
km	Zug Nr	451	451	451	451	451	451	451	451	451	451	451	451	451	451	451	451	451	451	451	451	451	451
59,2	Peiskretscham	4:26	4:34	4:42	4:50	4:58	5:06	5:14	5:22	5:30	5:38	5:46	5:54	6:02	6:10	6:18	6:26	6:34	6:42	6:50	6:58	7:06	7:14
62,5	Rotfeld	4:30	4:38	4:46	4:54	5:02	5:10	5:18	5:26	5:34	5:42	5:50	5:58	6:06	6:14	6:22	6:30	6:38	6:46	6:54	7:02	7:10	7:18
69,5	Leband	4:35	4:43	4:51	4:59	5:07	5:15	5:23	5:31	5:39	5:47	5:55	6:03	6:11	6:19	6:27	6:35	6:43	6:51	6:59	7:07	7:15	7:23
70,3	Gleiwitz Hbf 146, 149 an	4:43	4:51	4:59	5:07	5:15	5:23	5:31	5:39	5:47	5:55	6:03	6:11	6:19	6:27	6:35	6:43	6:51	6:59	7:07	7:15	7:23	7:31
km	Hindenburg Hbf 146	5:02	5:16	5:25	5:50	6:13	6:40	7:07	7:34	8:01	8:28	8:55	9:22	9:49	10:16	10:43	11:10	11:37	12:04	12:31	12:58	13:25	13:52
59,2	Peiskretscham	4:26	4:34	4:42	4:50	4:58	5:06	5:14	5:22	5:30	5:38	5:46	5:54	6:02	6:10	6:18	6:26	6:34	6:42	6:50	6:58	7:06	7:14
67,1	Schakanau	4:37	4:45	4:53	5:01	5:09	5:17	5:25	5:33	5:41	5:49	5:57	6:05	6:13	6:21	6:29	6:37	6:45	6:53	7:01	7:09	7:17	7:25
71,0	Klausberg	4:45	4:53	5:01	5:09	5:17	5:25	5:33	5:41	5:49	5:57	6:05	6:13	6:21	6:29	6:37	6:45	6:53	7:01	7:09	7:17	7:25	7:33
76,2	Borsigwerk	4:53	5:01	5:09	5:17	5:25	5:33	5:41	5:49	5:57	6:05	6:13	6:21	6:29	6:37	6:45	6:53	7:01	7:09	7:17	7:25	7:33	7:41
79,3	Bobrek	5:00	5:08	5:16	5:24	5:32	5:40	5:48	5:56	6:04	6:12	6:20	6:28	6:36	6:44	6:52	7:00	7:08	7:16	7:24	7:32	7:40	7:48
82,0	Beuthen (Oberschl.) 147	5:04	5:12	5:20	5:28	5:36	5:44	5:52	6:00	6:08	6:16	6:24	6:32	6:40	6:48	6:56	7:04	7:12	7:20	7:28	7:36	7:44	7:52
km	FBD Oppeln	4:02	4:12	4:14	4:18	4:20	4:26	4:28	4:30	4:32	4:34	4:36	4:38	4:40	4:42	4:44	4:46	4:48	4:50	4:52	4:54	4:56	4:58
0,0	Beuthen (Oberschl.) 147	0:35	5:06	7:03	10:49	13:26	15:25	16:56	18:26	20:40	22:45	23:00	23:07	23:19	23:26	23:36	23:42	23:46	23:56	0:07	0:14	0:19	0:22
2,6	Bobrek	0:41	5:13	7:09	10:56	13:32	15:31	17:02	18:32	20:46	22:51	23:00	23:07	23:19	23:26	23:36	23:42	23:46	23:56	0:07	0:14	0:19	0:22
5,6	Borsigwerk	0:47	5:20	7:16	11:03	13:38	15:38	17:08	18:39	20:52	22:58	23:00	23:07	23:19	23:26	23:36	23:42	23:46	23:56	0:07	0:14	0:19	0:22
10,9	Klausberg	0:55	5:29	7:25	11:11	13:45	15:45	17:16	18:47	21:00	23:06	23:07	23:19	23:26	23:36	23:42	23:46	23:56	0:07	0:14	0:19	0:22	0:25
14,9	Schakanau	1:01	5:35	7:31	11:17	13:52	15:52	17:22	18:53	21:06	23:12	23:07	23:19	23:26	23:36	23:42	23:46	23:56	0:07	0:14	0:19	0:22	0:25
22,8	Peiskretscham	1:10	5:44	7:40	11:26	14:01	16:01	17:31	19:02	21:15	23:21	23:07	23:19	23:26	23:36	23:42	23:46	23:56	0:07	0:14	0:19	0:22	0:25
km	Hindenburg Hbf 146	0:31	4:54	5:47	6:58	8:02	10:42	13:10	15:07	16:54	18:18	19:58	21:58	23:06	23:14	23:22	23:30	23:38	23:46	23:54	0:02	0:10	0:18

zdj 11

Fragment rozkładu jazdy Deutsche Reichsbahn z roku 1944. Linia Bytom-Pyskowice przez Mikulczyce (Klausberg) w dolnej części arkusza.

Po przejściu linii przez PKP przybyło na niej przystanków. Pociąg zatrzymywał się na stacjach Pyskowice – Bezchlebie - Czekanów Śląski - Czekanów Wieś - Zabrze Mikulczyce - Zabrze Biskupice - Bytom Bobrek - Bytom.

Trasę pokonywało się planowo w 42 minuty. Linią tą przejeżdżało np: w roku 1964 dziewięć pociągów w każdym kierunku, w tym jeden tylko w miesiącach letnich i wyłącznie w dni świąteczne.

166		BYTOM – BRYNEK PYSKOWICE																			
		Wszystkie pociągi Bytom–Zabrze Biskupice tab. 168								Wszystkie pociągi z wagonami kl. 1-2											
Dyrekcja Katowicka		311	313		4431	327	315		317	4433		319	4435		321	323		4437	325		4435
0	BYTOM	5.26	6.35	—	7.29	8.05	8.21	—	13.00	14.36	—	15.14	16.49	—	17.40	20.12	—	20.27	23.10	—	23.25
3	Bytom Bobrek	5.32	6.41	—	7.34	8.11	8.27	—	13.06	14.42	—	15.20	16.54	—	17.46	20.18	—	20.33	23.16	—	23.31
6	Zabrze Biskupice	5.37	6.47	—	7.40	8.17	8.33	—	13.12	14.48	—	15.26	17.00	—	17.52	20.24	—	20.39	23.22	—	23.37
11	Zabrze Mikulczyce	5.46	6.55	—	7.49	8.25	8.41	—	13.20	14.57	—	15.34	17.09	—	18.00	20.32	—	20.47	23.30	—	23.45
17	Wieszowa				7.56	21.VI—6.IX				14.58			17.10					20.48			23.49
19	Kamieniec (Op)				8.05					15.07			17.17					20.56			23.57
22	Zbroslawice				8.11					15.13			17.22					21.01			0.02
27	Miedary				8.16					15.18			17.26					21.06			0.07
33	BRYNEK				8.25					15.28			17.34					21.14			0.15
					8.34					15.36			17.42					21.21			0.22
11	Zabrze Mikul.	5.47	6.56	—	—	8.26	8.42	—	13.21	—	—	15.35	—	—	18.01	20.33	—	—	23.31	—	—
13	Czekanów Wiesz (Ord)	5.51	7.01	—	—	8.31	8.46	—	13.26	Fosowskich	—	15.40	—	—	18.06	20.38	—	—	23.36	—	Fosowskich
15	Czekanów Śl. (Or)	5.55	7.05	—	—	8.35	8.50	—	13.30	do	—	15.44	—	—	18.10	20.42	—	—	23.40	—	do
17	Bezchlebie (Od)	6.00	7.10	—	—	8.44	8.54	—	13.35	do	—	15.49	—	—	18.15	20.47	—	—	23.45	—	do
23	PYSKOWICE	6.07	7.17	—	—	8.54	9.02	—	13.42	do	—	15.56	—	—	18.22	20.54	—	—	23.52	—	do

166		BRYNEK – BYTOM PYSKOWICE																				
		Wszystkie pociągi Zabrze Biskupice–Bytom tab. 168								Wszystkie pociągi z wagonami kl. 1-2												
Dyrekcja Katowicka		312	4430		314	4432	316		4434	320		322	324		4436	326		330	4438		328	
0	PYSKOWICE	4.40			6.11		9.48			13.00			15.06	16.32			18.26		19.40			20.23
6	Bezchlebie (Od)	4.49	Fosowskich		6.20		9.57			13.09			15.15	16.42			18.35		19.56			20.32
8	Czekanów Śl. (Or)	4.54			6.25		10.02			13.14			15.20	16.47			18.40		20.01			20.37
10	Czekanów Wiesz (Ord)	4.58			6.29		10.06			13.19			15.25	16.52			18.45		20.06			20.42
12	Zabrze Mikulczyce	5.02			6.33		10.10			13.22			15.28	16.56			18.48		20.09			20.45
0	BRYNEK		4.38			6.35			12.30							17.50			19.50			
6	Miedary		4.47		do	6.44			12.38							17.58			19.58			
11	Zbroslawice		4.55		Katowic	6.52			12.45							18.05			20.06			
14	Kamieniec (Op)		5.00			6.57			12.50							18.10			20.11			
16	Wieszowa		5.05			7.02			12.55							18.15			20.16			
22	Zabrze Mikulczyce		5.12			7.09			13.01							18.21			20.23			
27	Zabrze Biskupice	5.03	5.17		6.34	7.11	10.11		13.02	13.23		15.29	16.57		18.22	18.49		20.11	20.29		20.46	
30	Bytom Bobrek	5.12	5.32		6.43	7.20	10.20		13.12	13.33		15.38	17.07		18.32	18.59		20.20	20.38		20.53	
37	BYTOM	5.18	5.37		6.49	7.26	10.26		13.18	13.39		15.44	17.13		18.38	19.05		20.26	20.44		21.02	
33		5.23	5.42		6.54	7.31	10.31		13.22	13.43		15.49	17.18		18.42	19.09		20.31	20.49			

zdj 12

Rozkład jazdy PKP z roku 1964 dla linii Bytom-Brynek i Bytom-Pyskowice

PKP zelektryfikowało całą linię Wrocław – Bytom, przy czym 17-sto kilometrowy odcinek Mikulczycki (Pyskowice-Zabrze Biskupice) gotowy był 31 grudnia 1979 roku.

Dnia 1 czerwca 1996 roku odcinek Pyskowice-Zabrze Biskupice zamknięto dla ruchu osobowego. Ruch towarowy wstrzymano prawdopodobnie w czerwcu 1999.

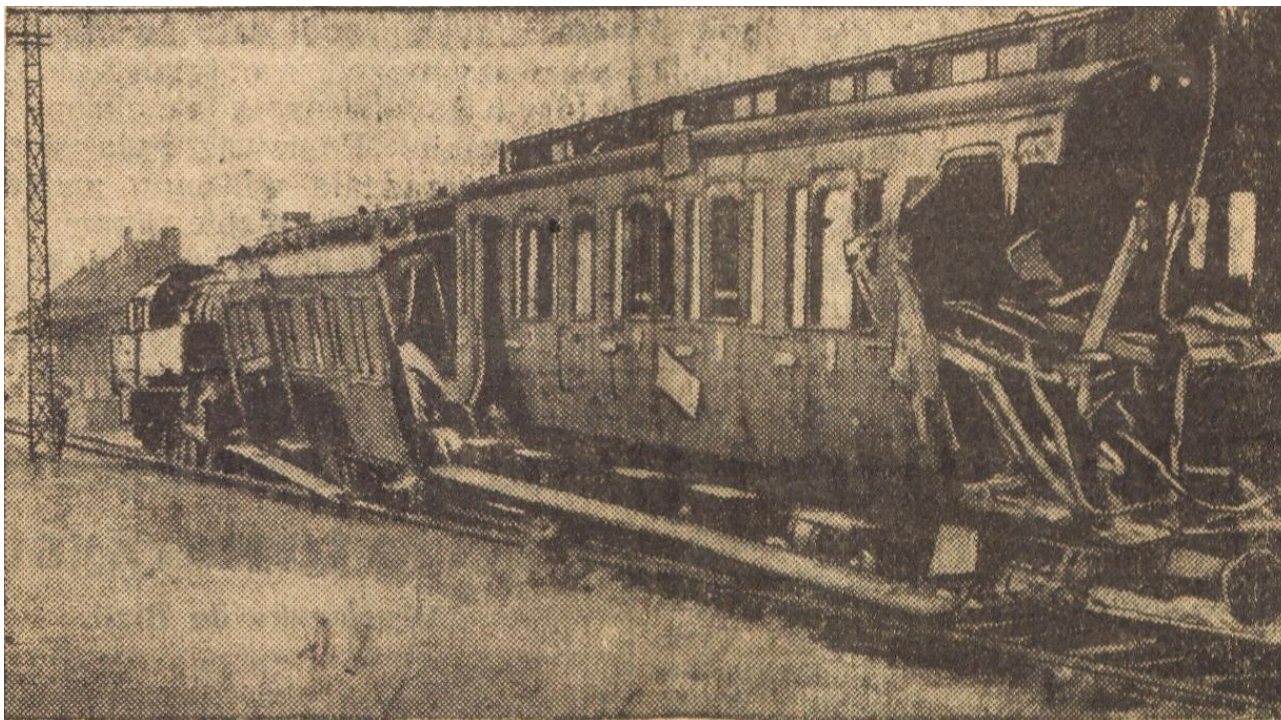
Z końcem roku 2001 zlikwidowano trakcję elektryczną po czym linię ok. 2004 roku rozebrano. Zrobiono to w dwadzieścia lat po zelektryfikowaniu linii! W kręgach specjalistów uważa się tą decyzję za skandal. Linia ta, wraz z linią Zabrze Mikulczyce - Tworóg Brynek była jedyną alternatywą dla ruchu pociągów z Górnośląskiego Okręgu Przemysłowego w kierunkach północnym i zachodnim w przypadku nieprzejezdności węzłów kolejowych Gliwice lub Tarnowskie Góry.

Linia Mikulczyce – Brynek.

Uruchomienie tej linii dnia 7 października 1928 roku odbyło się wraz z przekazaniem do użytku nowego dworca kolejowego w Mikulczycach. Budowę tego połączenia planowano już przed pierwszą wojną światową, stacja końcowa znajdować miała się w Tarnowskich Górach. To miasto znalazło się po 1922 roku jednak w Polsce, ale linię wybudowano tyle że do Brynku. Była to linia jednotorowa o długości ok. 21,5 km.

Pierwsze lata działania linii nie stały pod szczęśliwą gwiazdą gdyż w niedzielę 07.06.1931 roku o godzinie 22:05 doszło do tragicznego wypadku koło stacji Wieszowa. Na tej wówczas jednotorowej linii zderzyły się dwa pociągi. Jak donosiła gazeta „Katolik” ciężkich obrażeń doznało 12 osób, 6 podróżnych odstawiono natychmiast do szpitala w Rokitnicy. Łżej okaleczonych było 16 osób. Wykoleiło się 11 wagonów. Ta liczba świadczy o dużej ilości podróżnych korzystających z

tego połączenia.



Zdj. 13 Zdjęcie z artykułu o wypadku w gazecie „Katolik” numer 131 z 12 czerwca 1931 roku.

Źródło: www.sbc.org.pl

W rozkładzie jazdy z 1944 roku czytamy że pociągi kursowały z Bytomia (Beuthen) przez Bobrek (Bobrek), Biskupice (Borsigwerk), Mikulczyce (Klausberg), Wieszową (Randsdorf), Kamieniec (Dramastein), Zbrosławice (Dramatal), Miedary (Larischhof) do Brynku (Brunneck), później Tworóg Brynek.

		148 g Beuthen (Oberschles)–Brunneck und zurück																		Alle Züge 2. 3. Klasse			
km	RBD Oppeln Zug Nr	636	402	670	412	632	414	w418	634	420	617	425	428	430	614	432	400						
0,0	Beuthen (Oberschles) 147	ab	0.20	0.35	3.38	...	5.06	6.34	7.03	w10.49	12.25	13.26	15.17	15.25	...	16.56	18.26	18.55	20.40	22.45
2,6	Bobrek	(148 k)	0.26	0.41	3.44	...	5.13	6.40	7.09	w10.56	12.31	13.32	15.23	15.31	...	17.02	18.32	19.01	20.46	22.51
5,8	Borsigwerk		0.35	0.47	3.50	...	5.20	6.49	7.16	w11.03	12.38	13.38	15.30	15.38	...	17.08	18.39	19.06	20.52	22.58
10,8	Klausberg 148 k		0.43	0.55	3.57	...	5.29	6.56	7.25	w11.11	12.45	13.46	15.44	15.46	...	17.16	18.47	19.16	21.00	23.06
15,9	Randsdorf		0.51	0.59	4.05	...	5.37	7.04	7.33	w11.19	12.53	13.54	15.52	15.54	...	17.24	18.55	19.24	21.08	23.14
18,5	Dramastein		0.56	0.64	4.10	...	5.42	7.09	7.38	w11.26	13.00	14.01	15.57	15.59	...	17.30	19.01	19.30	21.14	23.20
20,9	Dramatal		1.02	1.10	4.17	...	5.48	7.14	7.43	w11.34	13.08	14.09	16.02	16.04	...	17.36	19.07	19.36	21.20	23.26
26,1	Larischhof		1.10	1.18	4.25	...	5.56	7.22	7.51	w11.42	13.16	14.17	16.10	16.12	...	17.42	19.13	19.42	21.26	23.32
32,5	Brunneck 148 b	an	1.18	1.26	4.33	...	6.04	7.30	7.59	w11.50	13.24	14.25	16.18	16.20	...	17.50	19.21	19.50	21.34	23.40
km	RBD Oppeln Zug Nr	429	631	401	405	671	w407	411	607	413	421	633	423	635	w425	427	615						
0,0	Brunneck 148 b	ab	...	4.01	6.11	11.56	...	15.09	...	17.57	...	20.10	
6,3	Larischhof		...	4.10	6.20	12.05	...	15.18	...	18.07	...	20.19	
11,5	Dramatal		...	4.18	6.28	12.13	...	15.26	...	18.15	...	20.30	
14,1	Dramastein		...	4.23	6.33	w	12.18	...	15.31	...	18.20	w	20.35	
16,6	Randsdorf		...	4.28	6.38	e	12.24	e	15.36	...	18.25	e	20.40	
21,6	Klausberg 148 k		...	4.36	4.45	6.09	6.46	(7.14	9.37	...	12.32	12.38	14.43	15.44	...	17.02	18.33	(19.08	21.00	20.48	...
26,7	Borsigwerk		...	4.44	4.53	6.18	6.54	(7.23	9.46	...	12.40	12.47	14.51	15.52	...	17.11	18.42	(19.16	21.09	20.57	...
29,8	Bobrek	(148 k)	...	4.50	5.00	6.25	7.00	(7.30	9.52	...	12.46	12.53	14.57	15.58	...	17.17	18.48	(19.22	21.15	21.03	...
32,5	Beuthen (Oberschles) 147	an	...	4.55	5.04	6.29	7.05	(7.34	9.57	...	12.51	12.58	15.01	16.03	...	17.21	18.52	(19.26	21.20	21.08	...

zdj. 14

Fragment rozkładu jazdy Deutsche Reichsbahn z roku 1944. Linia Mikulczyce - Brynek.

Z Bytomia do Brynku przez Mikulczyce wyjeżdżało sześć pociągów dziennie. Pierwszy o godz. 0:20, ostatni o godz. 18:55. W odwrotnym kierunku jeździło też sześć, pierwszy o godz. 4:01, ostatni o 20:10. Podróż trwała niecałą godzinę. Pociągi prowadziły wagony drugiej i trzeciej klasy. Polskie Koleje Państwowe po przejściu tej linii w 1945 roku kontynuowały przewozy osobowe między Bytomiem a Brynkiem. Ilość przystanków pozostała nie zmieniona. Zmniejszyła się liczba połączeń. Na linii jeździło według rozkładu jazdy z 1964 roku po pięć

pociągów w każdą stronę. Z Bytomia pierwszy o godz. 7:29, ostatni o 23:25.

Z Brynku odpowiednio 4:38 i 19:50.

Godziny odjazdu pociągów wskazywały wyraźnie na fakt iż w tym okresie wielu ludzi dojeżdżało z Brynku do Bytomia lub Zabrze do pracy.

Latem 1978 roku linia została zamknięta i kompletnie przebudowana. Przedwojenne mosty zastąpiono nowymi, poszerzono nasyp i położono drugi tor. W 1981 roku zelektryfikowano jeden, w następnym roku drugi tor. Powodem była budowa Magistrali Portowej która łączyła Górny Śląsk z portami morskimi, a linia ta stała się jednym z jej odcinków (Na podstawie artykułu Roberta Ślęzoka, „Świat Kolei” 2/2003).

Ten rozkwit nie trwał długo.

W późniejszych latach zaprzestano bezpośrednich przewozów osobowych z Bytomia do Brynku. W odwrotnym kierunku z Brynku do Bytomia ostał się już tylko jeden pociąg bezpośredni który ze stacji wówczas już Tworóg – Brynek po połączeniu miejscowości, odjeżdżał o godz. 6:43 według rozkładu jazdy z 1981 roku. Podróżujący między tymi stacjami musieli więc przesiadać się w Mikulczycach i korzystać z pociągów relacji Pyskowice - Bytom. Linię obsługiwały jednostki elektryczne.

Z biegiem czasu ograniczano częstotliwość ruchu pociągów. W rozkładzie jazdy z 1990 odnajdziemy jeszcze bezpośrednie połączenie z Brynku do Bytomia, a z Brynku do Mikulczyc kursowały cztery pociągi dziennie (w tym jeden do Bytomia), w odwrotnym kierunku już tylko trzy. W dniu 25 września 1994 roku wstrzymano na linii przewozy osobowe.

Przewozy towarowe zakończono 30 maja 1999 roku. Wkrótce po tym zdemontowano trakcję elektryczną i jeden tor. W roku 2003 linię ostatecznie rozebrano.